

## TÜRKİYE ŞEKER FABRİKALARI AŞ ÖZELLEŞTİRİLMEMELİ!

Ahmet ATALIK\*

### Şekerin ve Şeker Sanayinin Tarihçesi

Şeker ihtivası yüksek meyveler ile diğer bitkilerin öz suları ve bal insanlık tarihi boyunca en sevilen besin maddeleri oldular. İsveç ve İspanya'da bazı kayalar üzerine çizilmiş ve Taş Devri'ne ait olduğu tespit edilen resimler, insanoğlunun onbinlerce yıldır yabancı arılardan bal elde ettiğini göstermektedir. İnsanoğlu baldan sonra şeker ihtiyacını şeker kamışından sağladı.

Şekerin anavatanı olarak Doğu ve Güneydoğu Asya kabul edilmektedir. Pasifik Okyanusu'ndaki adalarda Polynesialılar 5.000 yılı aşkın süredir şeker kamışından şeker elde etmektedir. Şeker konusundaki net belgeler MÖ 510 yılına dayanmaktadır. O tarihlerde Hindistan'a sefer yapan Pers İmparatoru Darius, İndus Nehri boyunca şeker kamışı yetiştirildiğini ve halkın bunları gıdaları tatlandırmak için kullandıklarını gördü. O zamana dek gıdalarını tatlandırmada bal kullanan Pers halkı şeker kamışına "arı olmadan bal üreten kamış" adını verdi.

200 yıl sonra Asya'nın batı kısımlarını fetheden Büyük İskender "kutsal kamış" adını verdiği şeker kamışını beraberinde götürerek, Akdeniz ülkelerine ve Afrika'nın doğu kıyılarına şekerini tanıttı.

Hindistan halkı, Gupta sülalesi yönetiminde oldukları MS 350 yıllarında şekerini nasıl kristalize edebileceklerini keşfetti.

Araplar şeker kamışı ile MS 7. yüzyılda İran'ı işgal etmeleri sırasında tanıştı. Bu süreçte şeker kamışının nasıl yetiştirildiğini ve nasıl şeker elde edildiğini öğrendiler. İşgal ettikleri Kuzey Afrika ve İspanya gibi ülkelere de bu bilgilerini aktardılar. Arap girişimciler 8. ve 13. yüzyıllar arasında şeker üretim tekniklerini büyük ölçekli sanayiye dönüştürdüler; ilk büyük ölçekli şeker imalathanelerini, rafinerilerini, fabrikalarını ve üretim alanlarını oluşturdular.

\* TMMOB Ziraat Mühendisleri Odası İstanbul Şube Başkanı

İstilalar, işgaller ve diğer ülkelerle artan ticari ilişkiler vasıtasıyla şeker kamışı Suriye, Mısır, Rodos, Kıbrıs, Kuzey Afrika (Fas ve Tunus) ve Güney İspanya gibi pek çok yere ulaştı.

Araplar şeker kamışını 15. yüzyılda İspanya ve Portekiz'e kadar yaydılar. Geliri yüksek bir bitki olması dolayısıyla her iki ülke şeker kamışı yetiştirebilecekleri yeni yerler aramaya koyuldular. Amerika'nın keşfinden sonra, 1493 yılında Kristof Kolomb deneme dikimleri yapmak üzere Karayip Adaları'na şeker kamışı götürdü. Şeker kamışının buradaki bol güneş ışığı, yoğun yağmur ve verimli toprak şartlarına son derece güzel uyum sağladığını gördü. Bu uyum şeker kamışı tarihinin dönüm noktası oldu. Kolomb, İspanya Kraliçesi Isabella'ya şeker kamışının bu yörelerde dünyanın diğer kısımlarındakinden daha hızlı büyüdüğünü rapor etti.

Kolomb'un Amerika'yı keşfinden sonra pek çok Avrupalı bu heyecan ve umut veren "Yeni Dünya"ya göç etti. Buradaki yeni keşiflerin çoğunu İngiliz, Fransız ve Hollandalı çiftçiler şeker kamışı yetiştirebilecekleri yerleri ararken yaptı. Brezilya, Meksika, Küba ve Batı Hint Adaları'nda kamış tarımı yapılmaya başlandı. Şeker üretimi tamamıyla ihracata yönelik olarak yapılıyordu ve yerli halkın tamamı kamış tarımında istihdam ediliyordu.

Amerika'nın keşfinden sadece 28 yıl sonra 1520 yılında, Antiller'in bir adası olan St. Thomas'da 60'tan fazla şeker fabrikası kuruldu. 1540 yılında Brezilya'nın güneyindeki Santa Catarina Adası'nda şeker fabrikası sayısı 800'ü, Latin Amerika'nın kuzey kıyılarında yer alan ve şimdiki Guyana'nın içinde kalan Demarara ve doğusundaki Surinam'daki fabrika sayısı ise 2 bini buldu. 1550 yılına kadar küçük ölçekli fabrika sayısı 3 bine ulaştı.

Bu gelişmeler beraberinde o güne dek görülmemiş ölçüde dökme demirden yapılmış aletlere, kaldıraçlara, millere ve diğer mekanizmalara olan talebi arttırdı. Şeker üretiminin büyümesiyle birlikte kalıp yapımı ve demir dökümü gibi uzmanlık gerektiren ticaret Avrupa'da hızla gelişti. Büyük ölçekli şeker fabrikalarının kurulmaya başlanması, 17. yüzyılın başlarından itibaren yaklaşmaya başlayan sanayi devriminin gereksinim duyduğu teknolojinin de gelişmesini sağladı. Şeker aynı zamanda içinde şeker kullanılan gıda maddelerinin sanayilerinin de gelişmesini sağladı.

Amerika'nın Avrupa kolonilerinin kurulduğu bölgeleri ile Karayipler dünyanın en büyük şeker üretim merkezi oldu. Sanayi gelişip daha fazla işçiye ihtiyaç duyulunca tarlalarda çalıştırılmak üzere Afrika'dan köleler getirildi. Bu yönüyle şeker aynı zamanda kölelik sisteminin de ortaya çıkmasına neden oldu. Köle iş-

çiliği, üretim maliyetlerinin düşmesini ve fiyatların Doğu'dan ithal edilen kamış şekeri fiyatlarının çok daha altında oluşmasını sağladı. Şeker tarımı öylesine kazanç getiriyordu ki, insanlar şekere "beyaz altın" adını taktılar. Şeker kamışı tarlası olanlara da altın tarlası varmış gözüyle bakılmaya başlandı. Kölelik 1800'lerde kaldırıldı (1833'te İngiltere'de, 1863-65 Amerika'da) ve işçilere para ödenmeye başlandı.

Avrupa şeker kamışıyla tanışmadan önce diğer ülkelerde olduğu gibi tatlandırıcı olarak bal kullanıyordu. Avrupa'da ilk kamış şekerini tadabilenler MS 11. yüzyılda birinci Haçlı Seferi'ne katılmış olan askerlerdi. Hatta Alman Şövalyeleri 12. ve 13. yüzyıllarda kutsal topraklarda şeker kamışı ticareti ile de uğraştılar.

İkliminden dolayı İngiltere'de şeker kamışı yetiştirilemiyordu. İngilizler 1655 yılında İspanya'dan Jamaika ve Batı Hint Adaları'na götürdükleri şeker kamışı ile şeker sanayiiyle daha yakından ilgilenir oldular. İngiltere'de 1750 yılında 120 şeker rafine fabrikası vardı ve şeker kamışından yılda 30 bin ton şeker üretebiliyorlardı.

18. yüzyılın sonlarında şeker üretimi tamamen makineleşmeye başladı. İlk olarak 1768 yılında Jamaika'da bir şeker fabrikasında buhar makinesi kullanıldı ve kısa süre sonra ısıtma prosesi kaynağı olarak da ateşin yerini buhar aldı.

Dünyada tüm bu süreçler yaşanırken şeker pancarının şeker kaynağı olduğu henüz bilinmiyordu; gıda ve hayvan yemi olarak yetiştiriliyordu.

Bir Fransız ziraatçısı ve döneminin ünlü bir tiyatro oyunu yazarı olan Oliver de Seddes 1575 yıllarında beyaz pancarı kaynatınca çok tatlı bir şurup elde edilebildiğini tespit etti. Ancak çalışmalarını daha ileri götüremedi.

İlk olarak, Alman kimyacı Andreas Sigismund Marggraf pancarı analiz ederken bu ürünün kristalleşen ve son derece tatlı bir madde içerdiğini 1747 yılında fark etti. Marggraff, pancarda bulunduğu maddenin şekere benzemekle kalmayıp kamıştan elde edilen şekerle aynı olduğunu, şekerin pancardan da kamıştan olduğu gibi kazanılabileceğini ispat etti. Bu tarih şeker pancarının ilk kez şeker kaynağı olarak tanımlandığı tarihtir. Marggraf'ın bu çalışmasını Fransız öğrencisi Carl Achard daha da geliştirdi ve dünyanın ilk pancar şekeri fabrikasını 1802 yılında Aşağı Silezya'da kurmayı başardı.

Fransa ile İngiltere arasında 1793-1815 tarihleri arasında yapılan Napolyon Savaşlarına kadar Avrupa ana şeker kaynağı olarak kamış şekerini kullanmaya devam etti. Bu dönemde İngiliz Donanması, Fransa'nın başta kamış şekeri olmak üzere mal ithalatını önlemek amacıyla limanlarını ablukaya aldı. Böylelikle Avrupa kıtasına şeker girişi durdu. Bu andan itibaren kamış şekerinin yerini al-

ması amacıyla Avrupa'da şeker pancarı tarımı çok hızlı bir şekilde yayılmaya başladı.

Avrupa'nın ikliminde son derece iyi yetiştiği görülür görülmez pancar şekeri kamış şekerine rakip olmaya başladı ve 1880'lerde Avrupa'da pancar, şekerin ana hammaddesi durumuna geldi. Günümüzde Almanya, Fransa, Polonya, İspanya ve İtalya dünyanın en önemli pancar şekeri üretici ülkeleri arasında yer almaktadır.

Avrupa'da şeker pancarı tarımı hızla yayılırken İngiltere'nin şeker pancarına olan ilgisi Birinci Dünya Savaşı (1914-1918) esnasında başladı. Savaşta Alman denizaltıları ticaret gemilerini batırmaya başlayınca İngiltere'nin kamış şekeri temini hızlı bir düşüş gösterdi. İngiliz hükümeti çiftçileri şeker pancarı yetiştirmeleri için teşvik etti. O tarihten beri İngiltere şeker ihtiyacının önemli bölümünü pancardan üretmektedir ve dünyanın en büyük pancar şekeri üreticilerindendir.

19. yüzyılın ikinci yarısından sonra pancar şekeri sanayinin geliştiği Almanya, Fransa, Avusturya, Macaristan, Rusya, Belçika ve Hollanda'dan sonra 1876 yılında Romanya'da, 1880 yılında İsveç ve Danimarka'da, 1898 yılında ise Bulgaristan ve İspanya'da ilk şeker fabrikaları kuruldu.

### **Türkiye Şeker Sanayiinin Tarihçesi**

Türkiye'de şeker sanayiinin ilk adımları Avrupa'daki pancar şekeri sanayinin gelişimi ile paralel olarak Osmanlı döneminde atıldı. 1840'larda Arnavutköylü Dimitri Efendi İstanbul yakınında bir şeker fabrikası kurmak üzere faaliyete geçti ve hatta ruhsatını bile aldı. Daha sonra 1867'de Davudoğlu Karabey, 1879'da Fenerler imtiyazı sahibi Michel Paşa, 1887'de Afyonlu Yusuf Bey, 1899'da Müşir Rauf Paşa ve 1917'de Almanlarla birlikte kurulan Zenith şirketi aynı amaçla bazı teşebbüslerde bulunmuşlarsa da bunların hiçbiri uygulamaya dönüştürülemedi.

Ülkemizde ilk ciddi adım Uşaklı bir köylü Molla Ömer oğlu Nuri (Şeker) Efendi tarafından atıldı. Nuri Efendi, şekerin Avrupa'da pancardan elde edildiğini duyduktan sonra konunun takipçisi oldu. 1906-1907 yıllarından itibaren Uşakta bir şeker fabrikası kurmayı düşünmeye başladı. Ancak, sürekli savaşlarla sarsılmış ve fakirleşmiş Türkiye'de bu düşüncesini hemen gerçekleştirebilecek bir zemin bulamadı.

Kurtuluş Savaşı'nın zaferle sonuçlanmasının hemen ardından Nuri Efendi, 1923 yılında arkadaşlarıyla birlikte 600 bin lira sermayeli Uşak Terakki Ziraat AŞ'yi kurdu. Günlük pancar işleme kapasitesi 500 ton olarak planlanan Uşak Şe-

ker Fabrikasının temeli Uşak Terakki Ziraat AŞ tarafından 1925 yılında atıldı ve üretime 17.12.1926 tarihinde başlandı. Uşak Şeker Fabrikası ülkemizde temeli ilk atılan şeker fabrikamızdır.

Uşak'ta bir şeker fabrikası kurma uğraşları devam ederken, İstanbul'da Türkiye İş Bankası AŞ, Ziraat Bankası ve Trakya illeri Özel İdare Müdürlükleri ile özel şahısların iştiraki ile 1925 yılında 500 bin lira sermayeli İstanbul ve Trakya Şeker Fabrikaları T.A.Ş. kuruldu. Bu şirket Alpulu Şeker Fabrikası'nın temelini aynı yıl attı ve fabrika 11 ay gibi kısa bir sürede tamamlanarak 26.11.1926 tarihinde ilk şekerini üretti. Bu tarih ülkemiz şeker sanayinin kuruluş günü olarak kabul edilmektedir.

Bu iki fabrikanın şeker üretimine geçmesinin ardından, 1933'te Eskişehir ve 1934'te de Turhal Şeker Fabrikalarının işletmeye açılmasıyla şeker fabrikası sayımız dörde yükselmiş oldu.

Şeker fabrikalarının bir çatı altında toplanarak şeker politikalarının tek elden yürütülmesi, fabrikalar arasında teknik ve mali dayanışmanın sağlanması amacıyla 1935'te mevcut dört fabrikayı bünyesine alarak Türkiye Şeker Fabrikaları AŞ (TŞFAŞ-TÜRKŞEKER) kuruldu.

Bu dört fabrikanın kapasiteleri zaman içinde artırılarak 1950'li yıllara kadar şeker tüketimimiz karşılanmaya çalışıldı. Ancak, nüfus artışı ve insanımızın yaşam düzeyinin yükselmesiyle birlikte şekere olan talebin artması yeni fabrikalara ihtiyaç olduğunu ortaya koydu. Bu kapsamda 1953-1956 yılları arasında Adapazarı, Amasya, Konya, Kütahya, Burdur, Kayseri, Susurluk, Elazığ, Erzincan, Erzurum ve Malatya Şeker Fabrikaları kurularak fabrika sayısı 15'e çıkarıldı. 1962 ve 1963 yıllarında Ankara ve Kastamonu fabrikaları üretime geçti. 1977'de Afyon, 1980-1993 yılları arasında Muş, Ilgın, Bor, Ağrı, Elbistan, Erciş, Ereğli, Çarşamba, Çorum ve Kars, 1998 yılında Yozgat, 2001 yılında Kırşehir, 2004 yılında Çumra, 2006 yılında ise Aksaray ve Boğazlıyan Şeker Fabrikaları işletmeye açıldı.

Bugün Türkiye Şeker Fabrikaları AŞ, Pankobirlik ve özel sektör bünyesinde toplam 33 şeker fabrikası faaliyet göstermektedir.

### **Dünyada Şeker Üretimi**

Dünyada üretilen şekerin %78,7'si kamıştan, %21,3'ü pancardan üretilmektedir (Tablo:1).

**Tablo: 1) Dünya kamış ve pancar şekeri üretimi (%)**

	2003/2004	2004/2005	2005/2006	2006/2007	2007/2008	2008/2009
Pancar	24,08	26,44	26,27	21,93	20,72	21,30
Kamış	75,92	73,56	73,73	78,07	79,28	78,70

Kaynak: Pankobirlik

**Tablo: 2) Dünya Şeker Bilançosu (1.000 ton, ham değer)**

	2005/2006	2006/2007	2007/2008	2008/2009	2009/2010
Üretim	151.492	167.468	166.685	153.325	159.697
Tüketim	147.161	154.117	152.962	161.169	165.390
Stok	64.139	72.365	73.723	63.059	57.037

Kaynak: Türkşeker

Dünya şeker üretimi 2008/2009 üretim döneminde 153,3 milyon ton olarak gerçekleşti (Tablo:2). Başlıca şeker üreten ülkeler Brezilya (38,2 milyon ton), Hindistan (15,8 milyon ton), AB (15,2 milyon ton), Çin (13,5 milyon ton), Tayland (7,5 milyon ton), ABD (6,8 milyon ton) olup bu altı ülkenin dünya şeker üretimindeki payı %63 civarındadır.

Aynı dönem için şeker tüketimi 161,2 milyon ton civarında gerçekleşti. Tüketimde 24,5 milyon ton ile Hindistan birinci sırada yer alırken, 18,3 milyon ton ile AB ikinci, 15,3 milyon tonla Çin üçüncü, 12,9 milyon tonla Brezilya dördüncü, 9,5 milyon tonla ABD beşinci, 6 milyon tonla Rusya altıncı sırada gelmektedir. Bu altı ülkenin tüketimdeki payı %54 civarındadır.

Kamıştan şeker üreten ülkeler arasında 38,2 milyon tonla Brezilya dünya lideridir. Onu 15,8 milyon tonla Hindistan, 12,5 milyon tonla Çin, 7,5 milyon tonla Tayland, 5,2 milyon tonla Meksika izlemektedir.

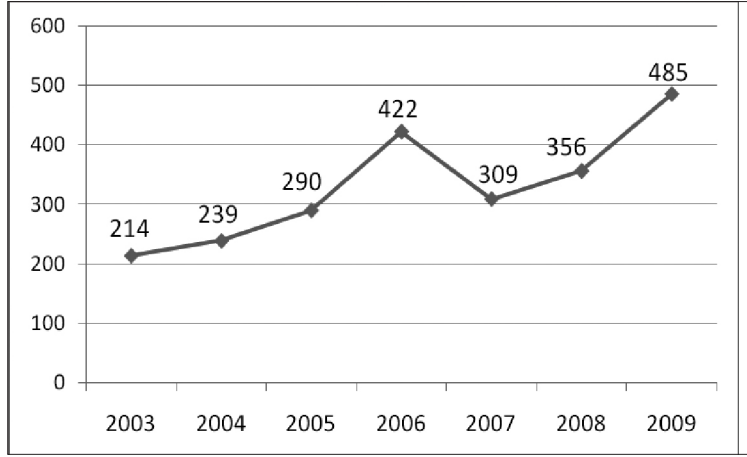
Pancardan şeker üreten ülkeler sıralamasında ise AB 15,2 milyon ton ile birinci, ABD ve Rusya 3,8 milyon tonla ikinci ve üçüncü sırada gelmektedir.

AB 1 Temmuz 2006 tarihinde yürürlüğe koyduğu Şeker Reformu ile şeker üretimine kota uygulaması getirdi. Şeker üreten ülke sayısı 18'e indirildi. Üretim yaklaşık %70'i en yüksek verimliliğe sahip 7 ülkede toplandı. Şeker üretimini kendine yeterlilik düzeyine indirgeyen, ihracata yönelik üretimden vazgeçen AB'nin şeker üretimi her geçen yıl gerilemektedir. Şeker Reformu'nun 2014 yılında tamamlanacağı ve şeker pancarının etanol üretiminde kullanımının giderek artacak olması dikkate alındığında dünya şeker üretiminde yaklaşık 4 milyon ton açık oluşması ve şeker fiyatlarının yükselmesi beklenmektedir. Bu durumu gören ve le-

hine çevirmek isteyen Rusya son yıllarda pancar ve şeker üretimini arttırdı, mevcut şeker fabrikalarının modernizasyonunu sağladı ve şeker rafinerilerinin de kapasitesini genişletti.

Tarımsal üretimi doğrudan etkileyen meteorolojik koşullardaki olumsuzlukların önemli şeker üreticisi ülkelerde neden olduğu verim düşüklüğü ile büyük şeker tüketicisi kimi ülkelerde görülen talep artışları 2009 yılında şeker fiyatlarının hızlı bir şekilde yükselmesine neden oldu (Grafik:1).

**Grafik: 1) Londra Borsası Şeker Fiyatları (dolar/ton)**



Kaynak: Türkşeker

### **Türkiye'nin Şeker Üretim Kapasitesi**

Ülkemizin ekolojisi şeker kamışı tarımına uygun değildir. Bu nedenle Türkiye, şeker pancardan üretme yolunu seçmiştir. Ülkemiz pancardan şeker üretiminde AB ülkeleri arasında Fransa ve Almanya'dan sonra üçüncü, dünya sıralamasında ise AB, ABD ve Rusya'nın ardından dördüncü sırada yer almaktadır.

Ülkemizde pancardan şeker 7 şirket bünyesinde üretilmekte olup kurulu kapasiteleri 3,1 milyon ton civarındadır (Tablo:3).

Ayrıca ülkemizde 5 şirket (Cargill Tarım ve Gıda San. Tic. AŞ, Amylum Nişasta San. Tic. AŞ, PNS Pendik Nişasta San. AŞ, Tat Nişasta San. Tic. AŞ ve Sunar Mısır Entegre Tesisleri San. Tic. AŞ) 6 fabrikada mısırdan Nişasta Bazlı Şeker (NBS) üretmekte olup toplam kurulu kapasiteleri 990 bin tondur.

**Tablo: 3) Pancardan Şeker Üreten Şirketler**

ŞİRKETLER		Statü	Kurulu Kapasite (1.000 ton/yıl)	
TŞFAŞ (25 Fb)		Kamu	2.036	
Konya Şeker Fb. AŞ	Konya Şeker Fb.	Pankobirlik	275	
	Çumra Şeker Fb.		157	
Kayseri Şeker Fb. AŞ	Kayseri Şeker Fb.		228	
	Boğazlıyan Şeker Fb.		101	
Amasya Şeker Fb. AŞ				99
Adapazarı Şeker Fb. AŞ				99
Kütahya Şeker Fb. AŞ			Özel	45
Keskinkılıç Gıda San. Tic. AŞ				107
TOPLAM			3.147	

Kaynak: Türkiye Şeker Kurumu

Pancar şekeri ve NBS kapasiteleri dikkate alındığında ülkemizin toplam şeker üretim kapasitesi 4,1 milyon ton civarındadır.

### Şeker Üretim ve Arzında İstikrar Sağlama Çabaları

Cumhuriyetin ilk sanayi işletmelerinden olan şeker fabrikalarını desteklemek amacıyla 1925 yılında 601 sayılı Şeker Fabrikalarına Bahşolunan İmtiyazat ve Muhafiyet Yasası çıkarıldı. Bu yasa, şeker fabrikası kuracak olan teşekküllere devlet arazisinden 5 hektar civarında arazinin parasız olarak verilmesi veya böyle elverişli bir yer kişilerin elinde bulunuyorsa onun istimlak edilebilmesi, pancarın 10 yıl süreyle mahsulat'ı araziye vergisinden muaf tutulması, fabrikada kullanılacak kireç taşı ve kömürden vergi alınmaması, demiryollarında taşınacak pancarın indirim tabi tutulması, fabrika mensuplarının 10 yıl süreyle temettü vergisinden muaf tutulması, şirketin hisse senetlerinin damga vergisi dışında bırakılması ve üretilen şekerden 8 yıl süreyle tüketim vergisi alınmaması gibi şeker sanayine çok büyük yarar ve yardımlar sağlayan hükümler getiriyordu.

1923 tarihinde imzalanan Lozan Anlaşması hükümlerine göre Türkiye Hükümeti gümrük tarifeleri üzerinde, anlaşmanın imzalanmasından 5 yıl geçtikten sonra serbestiye sahip olabilecekti. Yani hükümet bu 5 yıl içinde, örneğin, yurtiçi şeker üretimini korumak amacıyla dışarıdan ithal edilecek şekerlere karşı istediği şekilde gümrük tarifesi uygulayamayacaktı. İşte bu 601 sayılı yasa ile gümrük yoluyla yapılamayacak yardımların yapılması hedeflenmişti.

Devlet, 1926 yılında çıkardığı 724 sayılı Şeker İnhisar Yasası ile de şeker it-halini tekel altına aldı ve ayrıca yurtiçinde üretilecek şekerin alım-satımını yüklen-di. Uşak ve Alpullu şeker şirketlerine yasal düzenlemelerle gelen desteğin yanı sı-ra Maliye Bakanlığınca her iki şirkete zaman zaman maddi yardımlar sağlandı. Ayrıca, bu şirketler Sanayi ve Maadin Bankasınca da desteklendiler. Bu yönüyle şeker sanayi bir Cumhuriyet sektörü olarak ortaya çıktı.

Şeker sanayi ile ilgili yayımlanmış tüm mevzuatı bünyesinde toplayan 6747 sayılı Şeker Yasası 1956 yılında yürürlüğe girdi. Ancak ilerleyen süreçte yaşanan gelişmelere zamanla bu yasanın cevap veremez duruma gelmesi üzerine 2001 yılında Şeker Yasası yenilendi. Bu Yasaya göre kurulan Şeker Kurumu, şirketler bazında şeker kotalarını belirlemektedir. Şirketler, kendilerine tahsis edilen şeker kotasının hammaddesini teminen pancar üreticileri ya da üretici temsilcileri ile anlaşma imzalamakta, pancar üretimi de çiftçiler tarafından bu taahhütler doğrultusunda gerçekleştirilmektedir.

### Şeker Pancarı Üretimi ve Üreticisi Hızla Azalıyor

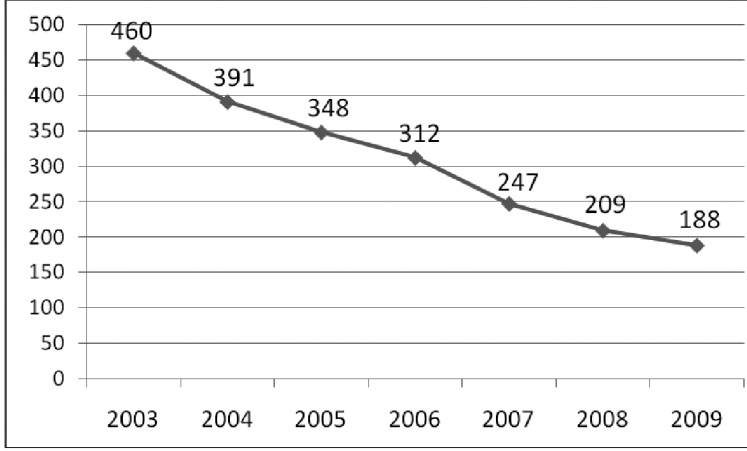
Ülkemizde ilk kota uygulamasına geçildiği 1998 yılında 22,3 milyon ton pancar üretiliyordu. Şeker Yasası sonrasında oluşturulan sistemde şirketler ile çiftçiler arasında yapılan anlaşmalardaki pancar üretim taahhütleri ile gerçekleşen üretim miktarları arasında oldukça farklılıklar bulunmaktadır (Tablo:4). Şeker pancarı üretimimiz fabrikalarımızın taleplerini karşılamaktan uzaktır. Zira, çiftçi şirketin talebinin üzerinde pancar ürettiği takdirde ürününü satacak kurum bulamamaktadır.

**Tablo: 4) Çiftçinin şeker pancarı taahhütleri ve gerçekleşen üretim (milyon ton)**

	2003	2004	2005	2006	2007	2008	2009
Taahhüt edilen	14,3	14,7	15,2	15,4	16,3	17,7	18,2
Üretilen	12,8	13,8	15,2	14,5	12,4	15,5	17,3

Kaynak: Türkiye Şeker Kurumu

Türkiye Şeker Kurumu'nun verilerine göre şeker üreten şirketlerle anlaşma yapan çiftçi sayısı her geçen yıl azalma göstermektedir (Grafik:2).

**Grafik: 2) Pancar ekici sayısı (1.000 kişi)**

Kaynak: Türkiye Şeker Kurumu

Şeker Kurumu şirketlerle anlaşma imzalayan çiftçi sayısındaki azalmayı yapay olarak nitelendirmekte ve bu azalmayı;

- Önceki yıllarda şirketler tarafından yapılan aynı ve nakdi avanslardan yararlanabilmek için üreticilerin aile bireylerinin tamamını ayrı bir üretici gibi göstermeleri,
- Son yıllarda şirketlerin her bir üretici için Ziraat Odalarından alınmış Çiftçilik Belgesini talep etmeleri,
- Yine son yıllarda üreticilere yapılan doğrudan gelir ve mazot desteği ödemelerinde çiftçi kayıt sistemine geçilmiş olması nedeniyle çiftçi olmayanların taahhüde alınmaması olarak tanımlanmaktadır.

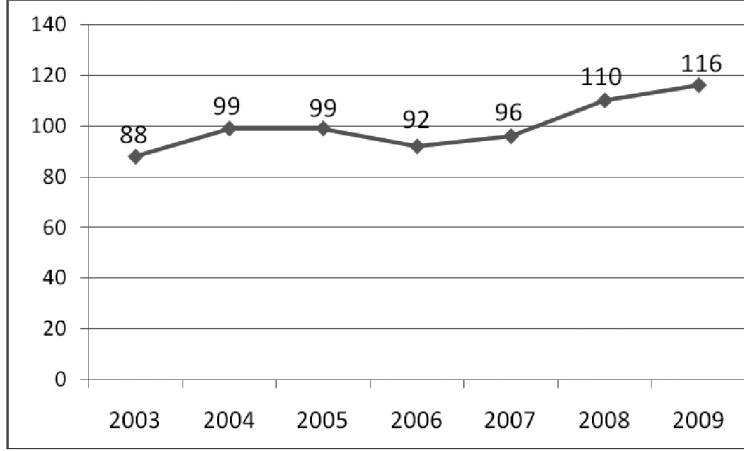
### Türkiye'nin İlginç Tarım Politikaları

Gerekçeleri sadece yukarıdaki nedenlere dayandırarsak son derece eksik bir saptama yapmış oluruz. Zira, uygulamaya konan kota sisteminin öncelikli amacı zaten pancar üretimini sınırlamaktı. Kotaların ve özellikle 2007 ve 2008 yıllarında yaşanan kuraklığın dışında izlenen destekleme politikaları da şeker pancarı üretimini ve dolayısıyla üretici sayısını olumsuz yönde etkilemektedir.

Şeker pancarı tarımında en yoğun kullanılan girdiler gübre ve mazottur. 2009 yılında tarımsal destekleme için ayrılan bütçe 4 milyar 950 milyon TL olmasına karşın, çiftçinin sadece kullandığı mazota ödediği vergi 5 milyar TL'nin üzerinde oldu. Çiftçimiz tarımsal üretimde dünyanın en pahalı mazotunu kullanmak-

tadır. DAP gübresinin fiyatı 2007'den bu yana %250, mazotun fiyatı da %80 civarında arttı. Ancak pancar alım fiyatları bu oranların çok gerisinde kaldı (Grafik:3).

**Grafik: 3) Pancar alım fiyatları (dolar/ton)**



Kaynak: Türkiye Şeker Fabrikaları AŞ

Son yıllarda birim alandan alınan verim yerine arazi miktarının esas alınarak hayvancılığın desteklenmesi kapsamında verilen yem bitkileri üretim destekleri de pancar ekim alanlarının yem bitkilerine kaymasına neden oldu.

Görüldüğü üzere son derece yetersiz tarım politikaları ve kuraklığın etkisi ile pancar üretimimiz oldukça gerilemekte ve şeker fabrikalarımız şeker üretim kotalarını tamamlayamamaktadır. Pancar üretimindeki azalma fabrikalarımızın düşük kapasite ile çalışmasına neden olmakta, dolayısıyla da şeker üretim maliyetimiz yükselmektedir. Sonuçta, tüm bu bilinçli uğraşlar, kamunun elindeki şeker fabrikalarının özelleştirilmesini ve Türkiye'nin pancar şekeri üretimini azaltmayı hedefleyen incelikli politikalarlardır. Türkiye, pancardan şeker üreten ülkeler arasında pancar üreticisini desteklemeyen ve korumayan tek ülkedir!

### **Şeker Fabrikalarının Özelleştirme Süreci**

Şeker pancarı tarımı ve şeker sanayi Cumhuriyetle birlikte ülkemize girdi. O dönemin tüm imkansızlıklarına karşın birbiri ardına inşa edilen şeker fabrikaları Türkiye'nin sanayileşmesi, tarımının gelişmesi ve kalkınmasındaki en önemli güçler oldu. Ülkemizin dört bir yanına yerleştirilen bu fabrikalar bölgeler arasındaki kalkınma dengesizliklerini gidermeyi ve istihdam yaratmayı hedefledi. Şeker fab-

rikaları buldukları yerlere tiyatrolar kazandırdı, sosyal ve kültürel hayatı geliştirici bir rol de üstlendi.

İlerleyen süreçte devlet yönetimine tüccar zihniyetin girmesiyle bu fabrikaların verimleri ön plana çıkarılmaya başlandı. Türkşeker'in özelleştirme gündemine girmesi ilk kez 22.06.2000 tarihinde IMF'ye verilen niyet mektubu ile oldu ve 2000 yılında Özelleştirme Yüksek Kurulu'nun (ÖYK) 2000/92 sayılı kararı ile özelleştirme kapsamına alındı. Bu kapsamda;

- ÖYK'nın 27.06.2003 tarih ve 2003/40 sayılı Kararı ile Amasya Şeker Fabrikası AŞ'deki Türkşeker'e ait %15 oranındaki kamu hissesi 2004 yılında 1 milyon 250 bin dolar karşılığında Pankobirlik'e satıldı.
- ÖYK'nın 27.06.2003 tarih ve 2003/40 sayılı Kararı ile Kütahya Şeker Fabrikası AŞ'deki Türkşeker'e ait %56 oranındaki kamu hissesi 2004 yılında 23 milyon 820 bin dolar bedelle Torunlar Gıda San. ve Tic. AŞ'ye satıldı.
- ÖYK'nın 31.01.2005 tarih ve 2005/17 sayılı Kararı ile Adapazarı Şeker Fabrikası AŞ'deki Türkşeker'e ait %95,37 oranındaki kamu hissesi 2005 yılında 45 milyon 750 bin dolar bedelle Pankobirlik'e satıldı.
- ÖYK'nın 27.06.2003 tarih ve 2003/40 sayılı Kararı ile Kayseri Şeker Fabrikası AŞ'deki %9,9 oranındaki kamu hissesi özelleştirme programına alınarak 01.04.2004 tarihinde ilana çıkıldı, ancak ihale 24.05.2004 tarihinde iptal edildi. 13.04.2006 tarihinde tekrar ilana çıkıldı, son teklif tarihi 30.11.2006 olmasına karşın ihale 27.11.2006 tarihinde iptal edildi.
- ÖYK'nın 01.12.2005 tarih ve 2005/130 sayılı Kararı ile Bor, Ereğli ve Ilgın Şeker Fabrikaları özelleştirme kapsamına alındı ve 4046 sayılı Yasa kapsamında Sümer Holding AŞ'ye devredildi. Bu fabrikalar için 13.04.2006 tarihinde ilana çıkıldı. Son teklif verme tarihi olarak 30.11.2006 belirlenmesine karşın ihale 27.11.2006 tarihinde iptal edildi.

08.10.2007 tarih ve 2007/57 sayılı ÖYK Kararı ile Türkşeker'deki kamu hisselerinin tamamı özelleştirme programına alınarak Özelleştirme İdaresi Başkanlığı'na (ÖİB) devredildi. Şeker-İş Sendikası bu karara Danıştay 13. Dairesi nezdinde itirazda bulundu. Davanın reddedilmesi üzerine sendika, Danıştay İdari Dava Dairelerine başvurarak itirazını yeniledi ve 12.06.2008 tarihinde 2007/57 sayılı ÖYK Kararı hakkında yürütmeyi durdurma kararı verildi.

ÖYK'nın 12.08.2008 tarih ve 2008/50 sayılı Kararı ile Türkşeker yeniden özelleştirme programına alınarak portföy grupları halinde özelleştirilmesine karar

verildi. Maliye Bakanlığı, ÖİB ve Rekabet Kurumu'nun olurları ile portföy grupları oluşturuldu.

- Portföy A: Kars, Erciş, Ağrı, Muş ve Erzurum.
- Portföy B: Elazığ, Malatya, Erzincan ve Elbistan.
- Portföy C: Kastamonu, Kırşehir, Turhal, Yozgat, Çorum ve Çarşamba.
- Portföy D: Bor, Ereğli ve Iğın.
- Portföy E: Uşak, Alpullu, Burdur, Afyon ve Susurluk.
- Portföy F: Eskişehir ve Ankara.

Bu kapsamda;

- Portföy A grubu fabrikalar için 24.09.2008-27.11.2008 tarihleri arasında ilana çıkıldı, ancak teklif gelmediğinden 28.11.2008 tarihinde ihale iptal edildi.
- Portföy C grubu fabrikalar için 11.09.2009-19.11.2009 tarihleri arasında ilana çıkıldı. 08.12.2009 tarihinde yapılan ihaleyi 606 milyon dolar teklif veren Ak-Can Şeker San. ve Tic. AŞ kazandı. Ancak bu ihale Şeker-İş Sendikası'nın Danıştay nezdinde açtığı dava sonucu durduruldu.
- Portföy B grubu fabrikalar için 05.11.2009-21.01.2010 tarihleri arasında ilana çıkıldı. Şeker-İş Sendikası tarafından bu ihaleye de dava açılması sonucu Danıştay 13. Dairesi ihaleyi durdurdu.

### Şeker Fabrikaları Özelleştirilirse Ne Olur?

Türkşeker 25 fabrikası ile pancardan şeker üretmektedir. Bu fabrikaların özelleştirilmesi halinde kar-zarar durumuna göre yarıdan fazlası kapatılacaktır. Türkşeker doğudan batıya, kuzeyden güneye yurt geneline yayılmış fabrikaları ile bir bütün olarak toplamda kar etmektedir. Ancak, özelleştirmelerin gündeme geldiği yıllarda zarar ettiği görülmektedir (Tablo: 5). Sürekli kar ettiği görülen TŞFAŞ 2006 yılında Ereğli, Iğın ve Bor Şeker Fabrikaları ile 2009 yılında Portföy B ve C grubu Şeker Fabrikalarının özelleştirme ihalelerinin yapıldığı yıllarda büyük miktarda zarara sürüklenmiştir. Ayrıca, görev zararı ödenmemesine karşın, gereksiz şeker ithalatının önlenmesi, Pazar payının korunması, kota indirimleri ile karşılıklılaşmaması, finansman ihtiyacının kısmen karşılanması, bir taraftan da ülke şekerli mamul ihracatının yerli hammaddeye dayalı olarak yapılması ve böylece ülkemizin döviz kazanımına katkı sağlaması amacıyla TŞFAŞ, şekerli mamul imalatçı-ihracatçılarına üretilen düşük maliyetli C şekerine (yurtdışı satışlar) ilaveten A kotası (yurtiçi satışlar) kapsamında yüksek maliyetle üretilen stok fazlası şekerini de

C şekerine aktarmak suretiyle dünya fiyatlarından Hazine desteği almaksızın satmaktadır. Bu şekilde 2009 yılında oluşan 139 milyon menfi fiyat farkı ile birlikte TŞFAŞ tarafından üstlenilen zarar 620 TL'ye ulaşmıştır.

**Tablo: 5) TŞFAŞ dönem karı veya zararı (TL)**

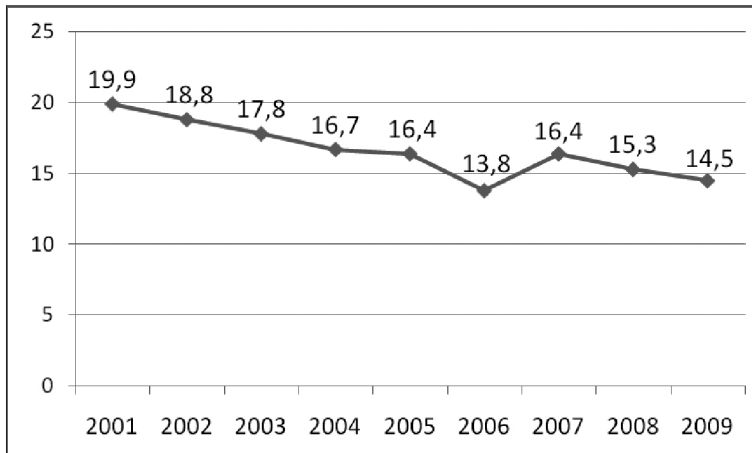
	2005	2006	2007	2008	2009
Kar-zarar (TL)	59.401.594	(-) 60.876.723	3.074.047	3.192.610	(-) 8.843.729

Kaynak: TŞFAŞ

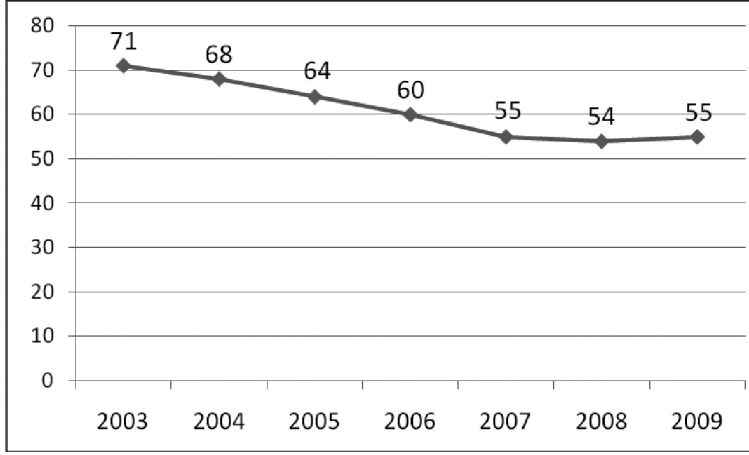
Bir amacı da şeker fabrikalarının özelleştirilme zeminini hazırlamak olan Şeker Yasası'nın Yürürlüğe girdiği 2001 yılından bu yana TŞFAŞ bünyesinde istihdam edilen personel sayısında sürekli gerilemeler yaşanmaktadır. Şeker yasasının yürürlüğe girdiği 2001 yılında TŞFAŞ bünyesinde 19.906 kişi istihdam edilirken, 2009 yılında istihdam 14.539 kişiye gerilemiştir (Grafik:4). Tekel işçileri Tekel'in özelleştirilmesi sonrasında köle işçilik düzeni olan 4-C statüsüne geçmeye zorlanırken, TŞFAŞ bünyesindeki işçiler, Danıştay'ın şeker fabrikalarının özelleştirilmesini durdurmasına karşın Mart 2010'da yayımlanan bir genelge ile 4-C statüsüne geçmeye zorlanmaktadır. Özelleştirmenin adı dahi işsizliğe yol açmıştır.

Açılan her yeni özel fabrika ve NBS kotasındaki artırımlar TŞFAŞ'nin pancar şekeri üretimindeki payını geriletmiştir. 2003/2004 döneminde TŞFAŞ'nin şeker üretimindeki payı %71 iken, 2009/2010 döneminde bu pay %55'e gerilemiştir (Grafik:5).

**Grafik: 4) TŞFAŞ personel sayısı (1.000 kişi)**



Kaynak: TŞFAŞ

**Grafik: 5) TŞFAŞ'nin şeker üretimindeki payı (%)**

Kaynak: TŞFAŞ

Şeker pancarı tarımı Gayri Safi Milli Hasıla'ya (GSMH) buğdaya göre 6, ayçiçeğine göre 3,5 kat daha fazla katkı sağlar. Endüstri bitkileri içinde sağladığı katma değer bakımından ikinci sırada gelmektedir.

Şeker pancarı bitkisi, münavebede kendinden sonraki bitkiye verimli bir tarla bırakır. Kendinden sonra ekilen hububatta %20 verim artışı sağlar. Şeker pancarının baş ve yapraklarının toprakta bırakılması halinde dekara 4 kg saf fosfat, 15 kg saf potasyuma eş değer besin maddesi sağlar.

Şeker pancarı tarımı yılda yaklaşık 25 milyon tonluk taşıma hacmi yaratarak, taşıma sektörüne büyük bir pazar oluşturur.

Suni gübre, sulama tesisleri ve malzemeleri, traktör, pulluk, kültivatör, kaza-yağı, mibzer, kombikrümler, motopomp, çapa ve söküm makineleri, mücadele aletleri gibi tarım alet ve makineleri ile zirai mücadele ilaçları üreten sanayilerin ülkemizde kurulmasını ve gelişmelerini sağlamıştır. Ülkemizde tüketilen toplam gübrenin %10'u şeker pancarı tarımında kullanılmaktadır.

Ekim sisteminin münavebeye dayalı olması, monokültür zirai yapının polikültür zirai yapıya dönüşmesini sağlamıştır.

Pancar ekiminin ileri bir teknolojiyi gerektirmesi, üreticilerimizin tarımsal bilgi ve görgü düzeylerini yükseltmiştir.

Ülkemiz tarımında gerçek anlamda ilk kooperatifleşme pancar tarımı sayesinde gerçekleşmiş ve gelişmiştir. Bu sayede üreticilerin örgütlenmesinin temeli atılmıştır.

Şeker pancarı tarımı, aynı büyüklükteki bir ormana göre 3 kat daha fazla oksijen sağlar. İnsanlar için önemli bir oksijen kaynağıdır. Bir dekar pancar tarlası 6 kişinin yıllık oksijen ihtiyacını karşılayabilmektedir.

Şeker pancarından elde edilen melas, bazı kimya sanayi kolları ile özellikle alkol ve maya üretiminde kullanılmaktadır.

Ülkemizde yaklaşık 450 bin çiftçi ailesi geçimini pancar tarımından karşılamaktadır. Şeker pancarı tarımı, tarım ve sanayide 123 bin tam istihdam sağlamaktadır. Çapa ve hasat dönemlerinde yaklaşık 250 bin topraksız, az topraklı ve işsizlere 100 gün süre ile istihdam yaratmaktadır. Pancar tarımı, alternatif ürünlerden buğdaya kıyasla 13, mısıra göre 8 ve ayçiçeğine kıyasla 5 kat daha fazla istihdam yaratmaktadır.

Pancar tarımı yarattığı büyük tarımsal istihdam düzeyi ile nüfusun kırsal kesimde tutulmasına, göçün yavaşlatılmasına ve bölgesel kalkınmışlık farklılıklarının azaltılmasına en büyük katkıyı sağlayan ürünlerin başında gelmektedir.

Şeker pancarının yan ürünü olan yaş pancar posası (küspe) ve melas ile pancarın baş ve yaprak kısmı hayvan yemi olarak kullanılmaktadır. Bu yan ürünlerin kolay temin edilebilir ve ucuz olması, kırsal kesimde hayvancılığın gelişmesine ve yaygınlaşmasına yardımcı olmakta ve bu kesime ek gelir kaynağı yaratmaktadır. Pancar üreticisine teslim ettiği net pancarın %20-25'i kadar bedelsiz olarak yaş pancar posası verilmektedir. Bir dekar pancardan 50 kg et veya 500 lt süt üretimini sağlayacak hayvan yemi sağlanır.

Şeker pancarı ayrıca, petrol kaynaklarının azalmasıyla son yıllarda ön plana çıkan yenilenebilir enerji kaynağı biyoetanolün de en verimli hammaddelerinden biridir.

Şeker pancarı özetle; ülke tarımının gelişmesinin, modern tarım tekniklerinin uygulanmasının, tarım sanayinin ve kırsal kalkınmanın temel direğidir. Dünyada olduğu gibi ülkemiz şartlarında da katma değeri en yüksek ürünlerin başında gelmektedir. Yetiştirildiği alanlarda diğer ürünlere göre dört kat daha fazla katma değer sağlar. Şeker pancarı ve pancar şekeri sanayi ülkemizde yılda yaklaşık 3 milyar dolar katma değer yaratmaktadır.

Şeker fabrikalarının özelleştirilmesi sadece bir fabrikanın özelleştirilmesi değildir, yukarıda saydığımız tüm faydaların yok edilmesidir.

### **"Açılım" Şeker Fabrikaları İlişkisi**

Başbakan Recep Tayyip Erdoğan 2009 yılında halen kimsenin tam olarak anlayamadığı bir "açılım" kavramı ortaya attı. Buna önce "Kürt açılımı", daha

sonra “demokratik açılım” ve en son olarak da “milli birlik açılımı” adı verildi. Tam olarak ne yapılmak istendiğini kimse anlayamamakla birlikte, biz burada “açılım” kavramı ortaya atan bir Başbakanın ne yapmaması gerektiği konusunda bilgilerimizi paylaşalım.

TÜİK'in verilerine göre ülke genelinde yaklaşık beş vatandaşımızdan biri, kentlerimizde her on kişiden biri, kırsal alanda ise her üç vatandaşımızdan biri yoksuldur. Ailesindeki kişi sayısı yedi ve üzerinde olan kırsal alanda ise her iki kişiden biri yoksuldur.

Türkiye’de nüfusun yaklaşık %25’i kırsal alanda yaşarken, bu oran Doğu Anadolu Bölgemizde %47’ye yükselmektedir. Bu bölgemizde kırsal nüfusu en kalabalık iller arasında Ağrı (%50,1), Kars (%58,2), Muş (%65,8) ve Ardahan’ı (%67,5) sayabiliriz. Çocuk sayısı açısından ailelerin kalabalıklığı dikkate alındığında ise ülkemizin en yoksul insanların bu bölgemizde bulunduğunu net bir şekilde söyleyebiliriz. Yoksulluk bu bölgenin en önemli sorunudur.

Doğu Anadolu Projesi kapsamında bölgedeki beş üniversite (Atatürk, Fırat, İnönü, Kafkas ve Yüzüncüyıl Üniversiteleri) tarafından hazırlanmış ve Devlet Planlama Teşkilatı (DPT) tarafından 2000 yılında yayımlanmış “Tarım” raporunda;

- Bölge ekonomisinin diğer bölgelere göre daha geri olduğu,
- Birkaç il dışında bölgenin tarım ağırlıklı bir ekonomiye sahip olduğu,
- Bölgeyi kalkındırmanın yolunun öncelikle tarımdan geçtiği,
- Bölgede birkaç il dışında hammadde azlığı-kişisel gelirin düşüklüğü ve bölgesel pazarın darlığı-ulaşımdaki güçlükler nedeniyle sanayinin gelişmediği,
- Birçok ilin ekonomisinin daha ziyade kamu görevlilerinin aldıkları maaş ve ücretlere dayanır hale geldiği,
- Bazı illerin ekonomilerinin kamu kesimiyle ayakta kalabildiği,
- Bölgedeki kamu harcamalarının azalmasının bölge ekonomisini daha da daraltacağı gibi önemli saptamalar yer almaktadır.

Bu tespitlere göre ülke genelinde uygulanan kimi politikalar doğu bölgemizi doğrudan etkilemektedir. Bölge üniversiteleri, memur ve işçi ücretlerinin bu yörelerin ekonomisine katkısının büyük olduğunu belirttiğine göre, enflasyonun altında gerçekleşen maaş zamları bu yöremize çok daha olumsuz bir şekilde yansımaktadır. Ayrıca, bu bölgemiz cezalandırmak üzere sürülmüş memur yatağı olmaktan çıkarılmalıdır.

Üniversiteler tarafından bölgeyi kalkındırmanın en önemli yolu olarak tarım sektörü gösterilmektedir. Oysa ülkemizde tarım, 1980’den bu yana uygulanan

neoliberal politikalar sonucu sürekli gerilemiştir. Kırsal nüfusu, dolayısıyla tarım nüfusu oldukça yüksek bu bölgelerimiz tarım politikalarından doğrudan etkilenmektedir. TÜİK'in verilerine göre Doğu Anadolu Bölgemizde, AKP'nin iktidar olduğu 2002-2008 yılları arasında baklagil üretimi %35, endüstriyel bitkiler üretimi %40, tahıl üretimi %25, yağlı tohum üretimi %30, yumru bitkiler üretimi %35 gerilemiştir. Doğu Anadolu Bölgemizde 1990'lara göre büyükbaş hayvan sayımızda %7, küçükbaş hayvan sayımızda da %35 gerileme görülmektedir. 2002-2008 yılları arasında ise büyükbaş hayvan sayımız hemen hemen aynı sayıda kalırken küçükbaş hayvan sayımızda %9'luk bir gerileme yaşanmıştır. Tarım ve Köyişleri Bakanı her fırsatta tarımsal desteklerin, özellikle de hayvancılık desteklerinin AKP iktidarı zamanında oldukça fazla arttırıldığını her fırsatta söylemektedir. Ancak doğu bölgemizdeki bitkisel ve hayvansal üretim verilerindeki gerilemeler tarımsal desteklerin son derece yetersiz olduğunu göstermektedir. Üretimdeki gerileme tarım politikalarıyla yakından alakalıdır ve bölgenin yoksulluğunun önemli nedenlerinden biridir. Diğer yandan tarımsal üretimin azlığı, sanayiye yeterli hammadde üretilmemesine ve sanayinin geri kalmasına neden olmaktadır.

Ülkemizin batısına yönelik uygulanan kimi politikalar da doğu yörelerimizi doğrudan etkilemektedir. Önceki Maliye Bakanımızın tabiriyle ülkemizdeki her şeyi "babalar gibi" satıyoruz. Koca koca bakanlarımız da bizlere özelleştirmeleri "sattığımız şeyleri çuvala koyup da kendi ülkelerine mi götürüyorlar" gibi gerçek dışı söylemlerle anlatıyorlar. Doğru! Örneğin Telekom hiçbir çuvala sığmaz, hele sırtta hiç taşınmaz. Zaten giden de bunlar değil! Bu kurumlardan elde edilen gelirler o şirketlerin ülkelerdeki halklarının refahı için "çuvallarda" gitmektedir.

Konuyu şeker fabrikaları açısından incelersek, Doğu Anadolu Bölgemizde 8 şeker fabrikası bulunmaktadır (Güneydoğu Anadolu Bölgemizde şeker pancarı tarımı yapılmamakta ve şeker fabrikası bulunmamaktadır). Bu fabrikalarda 3.930 personel istihdam edilmektedir. Bölge genelinde toplam 535 köyde, 26.266 çiftçi ile 1.753.000 ton pancar üretimi gerçekleştirilmektedir (Tablo:6).

TŞFAŞ bünyesindeki şeker fabrikalarının özelleştirilmesi durumunda Doğu Anadolu Bölgemizdeki pek çok şeker fabrikası kapanacak, bu fabrikalardaki istihdam düşecek, şeker pancarı üretimi bitme noktasına gelecek, bu durum yöre hayvancılığına, bitkisel üretim açısından toprak verimliliğinin düşmesine, bölgeye para girişinin daha da azalmasına neden olacaktır.

**Tablo: 6) Doğu Anadolu'daki şeker fabrikalarının istihdam ve üretime katkısı**

Şeker Fabrikaları	Personel	Köy	Pancar Kotası (ton)	Üretici
Malatya	463	58	334.000	2.271
Elazığ	462	75	150.000	2.453
Erzincan	389	97	210.000	3.388
Erzurum	543	80	279.000	4.896
Muş	580	87	335.000	7.080
Kars	326	15	35.000	485
Ağrı	598	61	208.000	3.200
Erciş	569	62	202.000	2.493
Toplam	3.930	535	1.753.000	26.266

Kaynak: TŞFAŞ

Tüm bu hataların sonuçları doğu yöremizde daha fazla hissedilmekte ve bu bölgemizden büyük göçler yaşanmaktadır. Ülkemizin en zengin su kaynaklarının bulunduğu (Dicle, Fırat, Çoruh ve Aras nehirleri) bu bölgelerimizden, su kaynaklarının en az düzeyde bulunduğu Marmara Bölgesine, özellikle de İstanbul'a göç yaşanmaktadır. Sonuçta buralarda tarım arazileri üzerinde gecekondulaşma, su havzası işgalleri, su kaynaklarının kirlenmesi gibi olumsuzluklar çığ gibi büyümektedir. Dere yatakları üzerinde kurulan mahallelerde yaşanan sellere ise son derece haksız olarak "doğal afet" yakıştırmaları yapılmaktadır.

İş bulamadıkları için göç eden insanlar gittikleri illerdeki işsizlik sorununun daha da büyümesine yol açmaktadır. Bu olumsuzluklara karşı mücadele etmesi gereken hükümet ise İş Yasası'ndaki Özel İstihdam Büroları açılımına yeni tavizler ekleyerek köle işçiliğın önünü açmakta, bu insanların muhtaçlığını sermayenin lehine çevirmektedir.

Sonuç olarak; doğu yöremizin en önemli sorunlarının başında yoksulluk gelmektedir. Nüfusun önemli bir bölümünün kırsalda yaşaması nedeniyle 1980'lerden bu yana önem verilmeyen tarım politikaları yeniden gözden geçirilmelidir. Bu kapsamda gerileyen bitkisel ve hayvansal üretim, istihdamı da artırıcı yönde tekrar tesis edilmelidir. Tarımsal üretimin geliştirilmesi sanayinin hammadde olanaklarının artmasını ve yeni istihdam sahalarının oluşmasını sağlayacaktır. Tarımsal KİT'ler ülkemizin dengeli kalkınması anlamında yurdumuzun dört bir köşesine inşa edilmişlerdir. Bu nedenle şeker fabrikalarının doğuda ve güneydoğuda istihdamı ve tarımı destekleyebilmesi için batıdaki fabrikaların özelleştirilmemesi gerekir.

Bu aksaklıklar giderilmeden doğu yörelerimizle ilgili olarak kalıcı ve başarılı bir "açılım" yapılması mümkün değildir.

### Yapılacak Şey Çok Basit

Türkiye öncelikle kendine yeterli bir şeker politikası benimsemelidir. Özelleştirmenin şeker üretimimizi gerileteceği dikkate alındığında kesinlikle özelleştirme düşüncesinden vazgeçilmelidir. Neo-liberal politikaların anavatanı ABD'de bile pancar şekeri sanayinin %100'ü kooperatiflerin elindedir. AB'de bu oran %60 düzeyindedir. Özelleştirmeden hiçbir surette vazgeçilmeyecek ise o zaman ABD ve AB örnek alınmalı, mülkiyeti devlette kalmak üzere şeker fabrikalarımızın işletme hakkı Pankobirlik'e verilerek fabrikalara hammaddeyi üreten çiftçiler şeker üretiminin devamlılığı sağlanmalıdır. Aksi takdirde ülkemiz şeker pazarına dönecektir.

Dünyadaki durum değerlendirildiğinde Türkiye kendi şeker ihtiyacını karşımanın yanında dünyadaki açığı da önemli ölçüde kapatabilecek üretim potansiyeline sahiptir. Bu fırsatlar göz önünde bulundurularak pancar tarımımız desteklenmeli, özelleştirme kapsamında unutulmuş olan fabrikalarımızın modernizasyonu sağlanmalıdır. Şeker üretimimizin artması üretim maliyetlerimizin de aşağı çekilmesini sağlayacaktır.

Çiftçimizin üzerine düşen en önemli görev ise kendini yok etmeye ve ülkemizi pazara çevirmeye yönelik politikaları benimsemiş siyasi anlayışlara prim tanımamak olmalıdır.

### Kaynakça

- A Brief History of Sugar – [www.irish-sugar.ie](http://www.irish-sugar.ie)
- Amasya Şeker Fabrikası AŞ – [www.amasyaseker.com.tr](http://www.amasyaseker.com.tr)
- Grain, "The Sugar-Cane-Ethanol Nexus", July 2007 [www.grain.org](http://www.grain.org)
- History of Sugar – [www.britishsugar.co.uk](http://www.britishsugar.co.uk)
- How Sugar is Made – The History – [www.sucrose.com](http://www.sucrose.com)
- Kütahya Şeker Fabrikası AŞ – [www.kutahyaseker.com.tr](http://www.kutahyaseker.com.tr)
- Sanayi ve Ticaret Bakanlığı – [www.sanayi.gov.tr](http://www.sanayi.gov.tr)
- S.S. Pancar Ekicileri Kooperatifleri Birliği – [www.pankobirlik.com.tr](http://www.pankobirlik.com.tr)
- Sugar – [en.wikipedia.org](http://en.wikipedia.org)
- TC Şeker Kurumu – [www.sekerkurumu.org.tr](http://www.sekerkurumu.org.tr)
- Türkiye Şeker Sanayi İşçileri Sendikası – [www.sekeris.org.tr](http://www.sekeris.org.tr)
- Türkiye Şeker Fabrikaları AŞ [www.turkseker.gov.tr](http://www.turkseker.gov.tr)
- Türkiye İstatistik Kurumu [www.tuik.gov.tr](http://www.tuik.gov.tr)